



การดำเนินการด้านภาษี บริษัท ราชธานีลีซซิ่ง จำกัด (มหาชน)

บริษัท ราชธานีลีซซิ่ง จำกัด (มหาชน) มีเป้าหมายในการเป็นองค์กรธุรกิจที่ประสบความสำเร็จอย่างยั่งยืน และสามารถสร้างมูลค่าในระยะยาวให้แก่ผู้มีส่วนได้เสียทุกฝ่าย ทั้งนี้ เพื่อให้บรรลุวัตถุประสงค์ดังกล่าว บริษัทมีความมุ่งมั่นที่จะดำเนินธุรกิจโดยยึดแนวทางตามหลักการกำกับดูแลกิจการที่ดี จึงกำหนดแนวทางการดำเนินการด้านภาษีให้สอดคล้องกับหลักการดังกล่าว ประกอบด้วยส่วนสำคัญ ดังนี้

1. จรรยาบรรณด้านภาษี

บริษัทมุ่งเน้นการดำเนินธุรกิจโดยมีความรับผิดชอบด้านภาษีต่อผู้มีส่วนได้เสียเพื่อสร้างมูลค่าเพิ่มให้กับระบบเศรษฐกิจและสังคมของประเทศ ภายใต้หลักความซื่อสัตย์ โปร่งใส ไม่หลีกเลี่ยงภาษี และปฏิบัติตามกฎหมายด้วยหลักธรรมาภิบาลที่ดีตามจรรยาบรรณในการดำเนินธุรกิจของบริษัท

1.1 การปฏิบัติตามกฎหมาย

บริษัทยึดถือและปฏิบัติตามกฎหมายที่เกี่ยวข้องทั้งหมด รวมถึงการปฏิบัติตามกฎหมายและหลักเกณฑ์ในการเปิดเผยข้อมูลทางการเงินและภาษีต่อเจ้าพนักงานของรัฐหรือองค์กรที่เกี่ยวข้อง

1.2 การใช้สิทธิประโยชน์ทางภาษี

บริษัทจัดให้มีการปฏิบัติงานด้านภาษีที่ถูกต้องครบถ้วนตามกฎหมาย และใช้สิทธิประโยชน์ทางภาษีเพื่อให้เกิดประสิทธิภาพสูงสุดในการดำเนินงานภายใต้ข้อกำหนดของกฎหมาย

1.3 ความสัมพันธ์กับหน่วยงานภาครัฐ

บริษัทเคารพสิทธิของรัฐบาลในการกำหนดโครงสร้างภาษี อัตราภาษี และกลไกการจัดเก็บภาษี ซึ่งบริษัทมีการติดต่อกับหน่วยงานที่กำกับดูแลภาษีอย่างเปิดเผยและสร้างสรรค์ เพื่อยกระดับความสัมพันธ์ในการทำงานร่วมกันให้มีความเป็นมืออาชีพและมีประสิทธิภาพ

1.4 จรรยาบรรณทางธุรกิจ

บริษัทกำหนดให้กรรมการ ผู้บริหาร และพนักงานทุกคนต้องปฏิบัติตามคู่มือจรรยาบรรณของบริษัทอย่างเคร่งครัด เพื่อยึดถือเป็นแนวทางในการประพฤติปฏิบัติหน้าที่ด้วยความเป็นธรรม และคำนึงถึงผู้มีส่วนได้เสียทุกฝ่าย รวมถึงป้องกันความเสี่ยงด้านภาษีที่อาจก่อให้เกิดความเสียหายต่อบริษัท

2. การบริหารจัดการความเสี่ยงด้านภาษี

บริษัทยึดถือและปฏิบัติตามกฎหมายและระเบียบข้อบังคับทางการ โดยมีการควบคุมภายในที่ดีและมีประสิทธิภาพ อีกทั้งมุ่งเสริมสร้างการบริหารจัดการความเสี่ยงให้เป็นส่วนหนึ่งของวัฒนธรรมองค์กร (Risk Culture) เพื่อให้ธุรกิจเติบโตอย่างยั่งยืน โดยการบริหารจัดการความเสี่ยงด้านภาษีของบริษัท ประกอบด้วย

2.1 กรอบการควบคุมด้านภาษี (Tax Control Framework) ซึ่งประกอบด้วย 3 องค์ประกอบหลัก ดังต่อไปนี้

(1) หลักการควบคุมภายในสำหรับความเสี่ยงด้านภาษี

- บริษัทมีการจัดการควบคุมภายในสำหรับการปฏิบัติงานเพื่อลดความเสี่ยงที่อาจเกิดขึ้นให้อยู่ในระดับความเสี่ยงที่ยอมรับได้ โดยการแบ่งแยกหน้าที่ความรับผิดชอบของทุกฝ่ายงานไว้อย่างชัดเจน เพื่อให้มีสภาพแวดล้อมการควบคุมที่เหมาะสม สอดคล้องกับหลักเกณฑ์ ระเบียบข้อบังคับของหน่วยงานทางการ รวมถึงกฎหมายด้านภาษีอากร พร้อมทั้งกำหนดขั้นตอนการปฏิบัติงานและการดำเนินการด้านภาษีแต่ละประเภทให้เพื่อให้ทุกฝ่ายงานที่เกี่ยวข้องทราบและปฏิบัติเป็นมาตรฐานเดียวกัน

- การประเมินและควบคุมความเสี่ยงด้านภาษี ประกอบด้วย
 - การระบุความเสี่ยง บริษัทกำหนดให้หน่วยงานมีหน้าที่ระบุกิจกรรมหรือกระบวนการที่ก่อให้เกิดความเสี่ยง รวมทั้งระบุถึงสาเหตุและปัจจัยของความเสี่ยง ซึ่งต้องพิจารณาปัจจัยความเสี่ยงด้านภาษีให้ครอบคลุมทั้งปัจจัยภายในและภายนอกบริษัท เช่น การเปลี่ยนแปลงของกฎหมาย การมีกฎหมายออกใหม่ รวมถึงความไม่ชัดเจนของกฎหมายที่ต้องมีการตีความเพิ่มเติม เป็นต้น
 - การประเมินความเสี่ยง บริษัทมีกระบวนการวิเคราะห์และประเมินระดับความเสี่ยงที่มีอยู่เพื่อให้ทราบลำดับความสำคัญที่ต้องจัดการ โดยมีการพิจารณาผลกระทบทั้งที่เป็นตัวเงิน และผลกระทบที่ไม่เป็นตัวเงิน เช่น ผลกระทบด้านภาพลักษณ์องค์กร ด้านกฎหมายและข้อบังคับทางการ ด้านการให้บริการลูกค้า เป็นต้น
 - การควบคุมความเสี่ยง บริษัทมีการควบคุมให้ความเสี่ยงอยู่ในระดับที่ยอมรับได้ รวมทั้งมีการประเมินประสิทธิภาพของมาตรการควบคุมความเสี่ยงอย่างสม่ำเสมอ
 - การรายงานความเสี่ยง บริษัทกำหนดขั้นตอนการนำเสนอและรายงานการประเมินความเสี่ยงและมาตรการควบคุมความเสี่ยงอย่างเป็นระบบ เพื่อให้ผู้บริหารระดับสูงได้รับทราบข้อมูลและจัดการความเสี่ยงอย่างถูกต้อง ทันเวลา
- ระบบข้อมูลและการสื่อสารภายในบริษัท
 - ดำเนินการให้มีระบบข้อมูลที่เพียงพอและทันเวลาเพื่อใช้ในการบริหารความเสี่ยง โดยจัดเก็บข้อมูลอย่างเป็นระบบในรูปแบบที่เหมาะสม และควบคุมการเข้าถึงข้อมูลในแต่ละระดับ เพื่อความปลอดภัยด้านสารสนเทศ รวมถึงมีการติดตามตรวจสอบโดยผู้รับผิดชอบที่เป็นหน่วยงานอิสระ
 - ดำเนินการให้มีระบบควบคุมการบันทึกข้อมูลทางบัญชีที่เกี่ยวข้องกับรายการภาษีทุกประเภท เพื่อให้ข้อมูลครบถ้วน ถูกต้อง และเชื่อถือได้
 - ดำเนินการให้มีการสื่อสารภายในบริษัทที่มีประสิทธิภาพ เพื่อเสริมสร้างให้พนักงานมีความเข้าใจและยึดมั่นในข้อกำหนดและข้อปฏิบัติที่ถูกต้องตามกฎหมายภาษี

(2) ขอบเขตความเสี่ยงด้านภาษี

- ความเสี่ยงในการปฏิบัติตามกฎหมายและข้อบังคับด้านภาษี (Compliance risk) เป็นความเสี่ยงจากการปฏิบัติไม่ถูกต้องตามกฎหมาย ซึ่งอาจเกิดจากหลายปัจจัย เช่น ความรู้ความเข้าใจที่ไม่เพียงพอ ความซับซ้อนของกฎหมาย เป็นต้น
- ความเสี่ยงจากการปฏิบัติงาน (Operational risk) เป็นความเสี่ยงที่เกิดจากการปฏิบัติงานไม่ถูกต้องหรือไม่เหมาะสม ซึ่งอาจเกิดจากประสิทธิภาพของการควบคุมภายในที่กำหนดไว้ในกระบวนการปฏิบัติงาน หรือการปฏิบัติงานที่ไม่เป็นไปตามการควบคุมภายในที่กำหนดไว้
- ความเสี่ยงจากรูขรกรรม (Transactional risk) เป็นความเสี่ยงด้านภาษีที่อาจเกิดขึ้นจากการทำธุรกรรมที่ไม่เกิดขึ้นบ่อย หรือธุรกรรมที่มีความซับซ้อน ทำให้เกิดความไม่ชัดเจนว่าจะต้องนำข้อกฎหมายใดมาพิจารณา หรืออาจต้องมีการตีความจากที่ปรึกษาด้านกฎหมายภายนอก
- ความเสี่ยงทางด้านบัญชีการเงิน (Financial accounting risk) เป็นความเสี่ยงเกี่ยวกับข้อมูลทางการเงินที่เกี่ยวข้องกับภาษี ซึ่งอาจเกิดจากการเปลี่ยนแปลงของกฎหมายภาษี นโยบายบัญชี และข้อกำหนดของมาตรฐานการรายงานทางการเงิน

- ความเสี่ยงด้านภาพลักษณ์องค์กร (Reputational risk) คือ ความเสี่ยงทางภาษีที่อาจส่งผลกระทบต่อภาพลักษณ์องค์กรของบริษัทและบริษัทย่อย
- ความเสี่ยงด้านการบริหารจัดการ (Management risk) เป็นความเสี่ยงเกี่ยวกับการบริหารจัดการให้มีบุคลากรที่ปฏิบัติงานหรือควบคุมการปฏิบัติงานด้านภาษี ซึ่งมีความสามารถที่เหมาะสมกับหน้าที่และมีจำนวนเพียงพอ

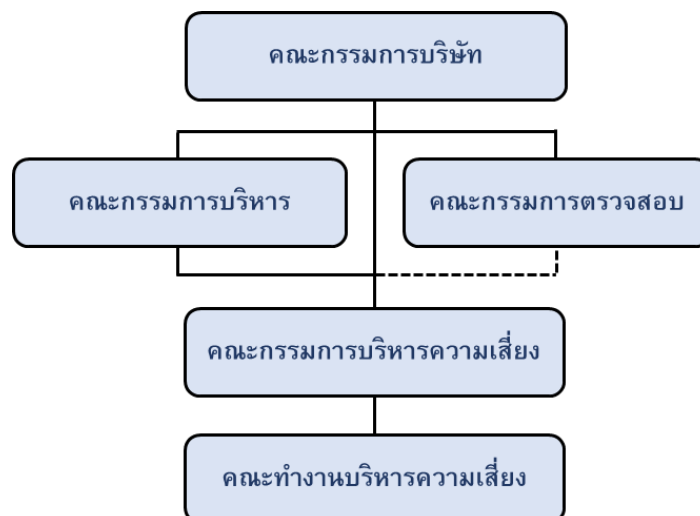
(3) ประเภทภาษีที่เกี่ยวข้อง

บริษัทให้ความสำคัญหลักเกณฑ์ วิธีการ และเงื่อนไขทางภาษีที่กำหนด เพื่อการปฏิบัติตามอย่างเคร่งครัด มีการติดตามตรวจสอบกระบวนการดำเนินการ รวมไปถึงการบันทึกบัญชี เพื่อให้มั่นใจว่าบริษัทมีการใช้สิทธิประโยชน์ทางภาษีอย่างมีประสิทธิภาพสูงสุดภายใต้ข้อกำหนดของกฎหมาย นอกจากนี้ ยังมีการติดตามแนวโน้มการเปลี่ยนแปลงของกฎหมายภาษีที่เกิดจากนโยบายของภาครัฐ โดยมีการวิเคราะห์โอกาสและผลกระทบต่อบริษัท ในมิติต่างๆ และนำเสนอต่อผู้บริหารระดับสูงเพื่อวางแผนการจัดการเชิงรุกได้อย่างเหมาะสม โดยภาษีที่เกี่ยวข้องกับการดำเนินธุรกิจของบริษัทได้แก่

- ภาษีเงินได้นิติบุคคล ซึ่งกำไรสุทธิที่จะต้องเสียภาษีเงินได้นิติบุคคล ได้มาจากรายได้ของบริษัทหักด้วยรายจ่ายของบริษัท ตามเงื่อนไขที่ระบุไว้ในประมวลรัษฎากร
- ภาษีหัก ณ ที่จ่าย ซึ่งหักจากเงินของผู้รับเงินไว้ทันทีที่บริษัทจ่ายเงินตามอัตราที่ตกลงกัน โดยบริษัทจะนำเงินที่หักไว้ส่งกับกรมสรรพากร ตามเงื่อนไขที่ระบุไว้ในประมวลรัษฎากร
- ภาษีมูลค่าเพิ่ม ซึ่งประกอบด้วยภาษีซื้อซึ่งส่วนใหญ่เป็นการซื้อรถยนต์เพื่อการให้เช่าซื้อ และภาษีขายซึ่งส่วนใหญ่จัดเก็บจากค่าวงวดของรถยนต์ที่บริษัทให้เช่าซื้อ ทั้งนี้ โดยเป็นไปตามเงื่อนไขที่ระบุไว้ในประมวลรัษฎากร

2.2 การกำกับดูแลความเสี่ยงด้านภาษี

คณะกรรมการบริษัทมอบหมายให้คณะกรรมการชุดย่อยได้แก่ คณะกรรมการตรวจสอบ คณะกรรมการบริหาร และคณะกรรมการบริหารความเสี่ยง เป็นผู้ติดตามและสอบทานการบริหารความเสี่ยงของบริษัทเป็นประจำอย่างสม่ำเสมอ เพื่อให้มั่นใจว่าการบริหารความเสี่ยงของบริษัทมีประสิทธิภาพตามหลักการกำกับดูแลกิจการที่ดี โดยมีโครงสร้างการบริหารจัดการความเสี่ยงดังนี้





3.ความโปร่งใสด้านภาษี

บริษัทเปิดเผยข้อมูลด้านภาษีตามข้อกำหนดของทางการอย่างครบถ้วนผ่านแบบรายงานต่างๆ ภายในกำหนดเวลาตามที่กฎหมาย หน่วยงานทางการ หรือหน่วยงานที่กำกับดูแลกำหนด เพื่อให้ผู้มีส่วนได้เสียทุกฝ่ายได้รับทราบข้อมูลอย่างรอบด้านตรงตามปณิธานของบริษัทที่เป็นองค์กรธุรกิจที่ประสบความสำเร็จอย่างยั่งยืน

4.ข้อมูลการชำระภาษี

รายการ	ปี 2564
รายได้รวม (ล้านบาท)	4,226.49
กำไรทางบัญชีก่อนภาษีเงินได้ (ล้านบาท)	2,142.76
อัตรากำไรเงินได้นิติบุคคล (%)	20.00%
จำนวนภาษีเงินได้ตามอัตรากำไรเงินได้ (ล้านบาท)	428.55
จำนวนภาษีเงินได้ที่จ่ายจริง (ล้านบาท)	433.57
อัตรากำไรที่แท้จริง (%)	20.23%

หมายเหตุ : ปี 2564 อัตรากำไรที่แท้จริงแตกต่างจากอัตรากำไรเงินได้นิติบุคคลเป็นผลมาจากการใช้เกณฑ์สิทธิในการคำนวณรายได้เกิดขึ้นในรอบระยะเวลาบัญชี แม้ว่าจะยังไม่ได้รับชำระรวมเป็นรายได้เพื่อการคำนวณกำไรสุทธิทางภาษีอากร